

**Artur Stefański**

*University of Minnesota Duluth, Biology Department*

**Monika Starosta**

*AR im. Augusta Cieszkowskiego w Poznaniu*

## **Rozdział X**

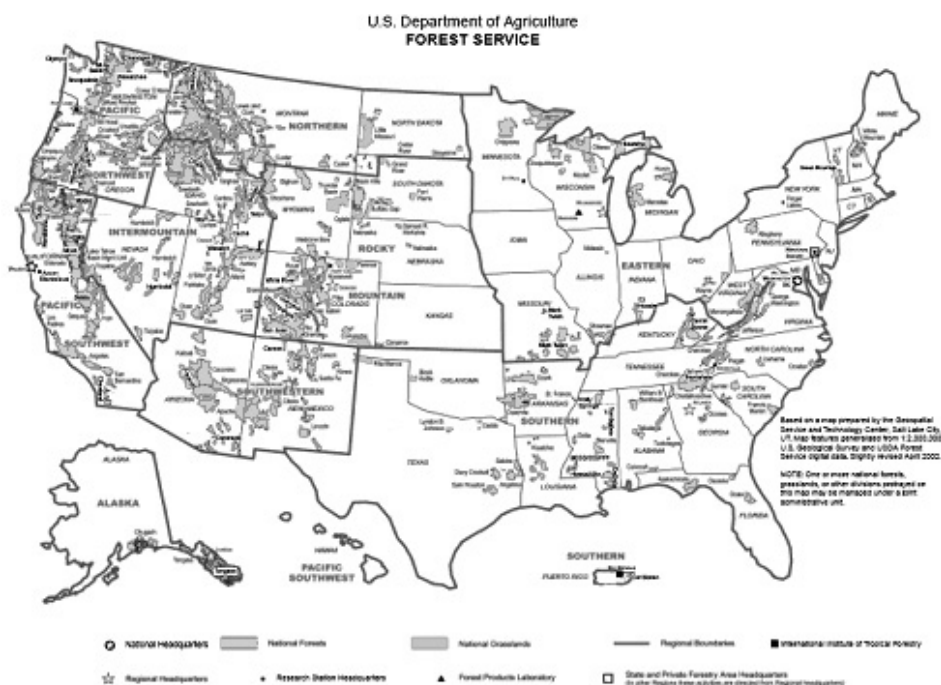
### **Zarządzanie lasami w Stanach Zjednoczonych Ameryki Północnej**

#### **Wstęp**

W lutym 2005 roku Lasy Państwowe Stanów Zjednoczonych obchodziły swoje 100-lecie istnienia. Rocznica ta dowodzi niemłodej już historii lasów oraz zarządzania nimi. Gospodarka leśna w Stanach Zjednoczonych prowadzona jest zgodnie z trzema zasadami: zachowania zdrowotności lasów, ich różnorodności i utrzymania tego stanu dla teraźniejszych i przyszłych pokoleń. Zadania te nazywane „mission statment” przetrwały w niezmienionej formie od czasu proklamacji Państwowej Agnacji Leśnej podczas prezydentury Theodora Roosevelta, kiedy utworzono odrębną jednostkę Lasów Państwowych (National Forest Service) w ramach Departamentu Rolnego (USDA) (1). Od tego momentu rozpoczął się dynamiczny rozwój leśnictwa państwowego na terenie Stanów Zjednoczonych. Cały kraj został podzielony na 9 okręgów leśnych: Północny, Góry Skaliste, Południowo-Zachodni, Środkowogórski, California, Północny Pacyfik, Wschodni, Południowy, Centralna Północ i Alaska. Ponadto do Lasów Państwowych dołączono 11 okręgowych i federalnych obiektów eksperymentalnych. W 1905 roku posiadanie ziemskie Lasów Państwowych kształtowało się na poziomie 60 jednostek leśnych na terenie wyżej wymienionych okręgów o łącznej powierzchni 56 mln akrów (22 mln ha). W 1911 r. prezydent Taft podpisał akt o utworzeniu „National Forest Rexervation Commision” i zezwolił na wykorzystanie środków federalnych na wykup lasów, w szczególności lasów nadbrzeżnych, jako cennego obiektu spełniającego funkcje ochronne dla rzek i jezior (2). Sytuacja ta przyczyniła się do gwałtownego wzrostu stanu posiadania tak, że w ciągu niecałych 5 lat powstało 150 jednostek leśnych o powierzchni 172 mln acrów (blisko 70 mln ha). W rezultacie czego w 2005 r. Stany Zjednoczone posiadały 9 okręgów ze 155 jednostkami leśnymi ponadto z 22 jednostkami nieleśnymi i 222 jednostka-

mi eksperymentalnymi o łącznej powierzchni blisko 128 mln ha. Obecnie stanowią one blisko 40% wszystkich terenów leśnych (Rysunek 1), natomiast pozostała część jest własnością osób prywatnych (60%-174 mln ha). Spośród lasów niepaństwowych aż 27 mln ha należy do firm drzewnych, a pozostałe 147 mln ha do właścicieli prywatnych. Co istotne, tylko Lasy Państwowe posiadają 21 mln ha obszarów leśnych niedostępnych dla przemysłu drzewnego. Do lasów tych należą również parki narodowe i stanowe. Aż 67% (204 mln ha) wszystkich lasów to lasy produkcyjne, z czego lasy państwowe zajmują powierzchnię 59 mln ha tychże lasów (3).

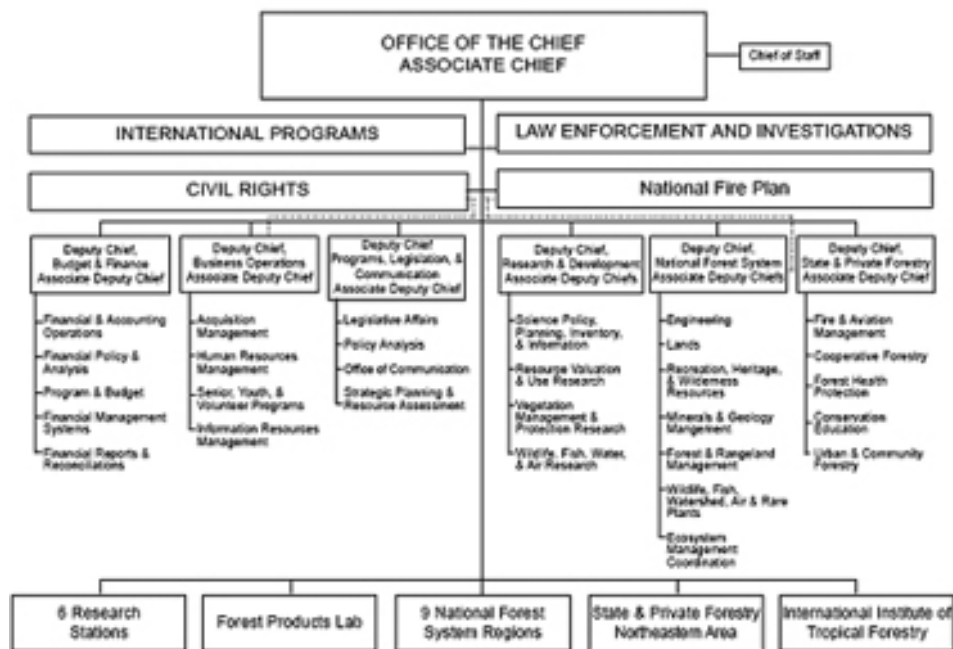
**Rysunek 1.** Lasy Stanów Zjednoczonych.



Źródło: *Raport Lasów Państwowych, 2002 r.*

Lasami Państwowymi zarządza Dyrektor Generalny z siedzibą w Departamencie Lasów w Ministerstwie Rolnictwa, któremu podlega 6 Dyrektorów Regionalnych, 6 Dyrektorów Jednostek Badawczych, 1 Dyrektor Jednostki Badawczej Produktów Leśnych oraz 1 Dyrektor ds. Międzynarodowych Lasów Tropikalnych. Każdy okręg podzielono na kilka podjednostek stanowych wraz ze swoimi dyrektorami, te z kolei dzielą się na Rejonowe Zarządy Lasów wraz z oficerami leśnymi dla danych dystryktów leśnych (Rysunek 2) (2).

**Rysunek 2. USDA Forest Service Organizational Structure**



Źródło: Raport Lasów Państwowych, 2002 r.

Rząd Stanów Zjednoczonych Ameryki Północnej ze względu na historię struktury własności, jak również konstytucyjne zapisy pozostaje w stosunku do lasów bardziej w pozycji głównego negocjatora czy też krytycznego gracza, aniżeli despotycznego władcy, który zarządza i sankcjonuje wszystkie działania.

### Model gospodarki leśnej Stanów Zjednoczonych

Według AHEC - American Hardwood Export Council, amerykański model gospodarki leśnej Stanów Zjednoczonych opiera się na 4 filarach (4).

Pierwszy filar wymienia rząd federalny i rząd stanowy jako głównych odpowiedzialnych za stan lasów. Większa odpowiedzialność za sytuację gospodarki leśnej znajduje się po stronie rządów stanowych, natomiast działania rządu federalnego ograniczają się do roli negocjatora. Rząd federalny zajmuje się problemami, które z reguły wykraczają poza kompetencje i jurysdykcje stanowe. Działając na terenie nawet kilkunastu stanów, zajmuje się problemami środowiska, ochroną gatunków zagrożonych i wymierających oraz zarządzaniem wodami lądowymi. Rząd stanowy natomiast posiada własne akty prawne i rozporządzenia, często różniące się

w zależności od stanu i jest ich głównym wykonawcą. Za właściwe wykonawstwo aktów prawnych i rozporządzeń odpowiedzialne są Leśne Agencje Stanowe (4).

Drugi filar wskazuje na ogromną dysproporcję w stanie posiadania lasów produkcyjnych. Niezależnie od wzrastającej roli państwowych lasów w kształtowaniu polityki leśnej, 58% lasów produkcyjnych USA należy do prywatnych właścicieli a 13% do firm drzewnych, które są wysoce zależne od osób prywatnych. Właścicielem kolejnych 20% lasów jest rząd federalny, a pozostałych 9% inni społeczni właściciele (4). Tak wyraźna dysproporcja w stanie posiadania wymaga dużego zaangażowania władz z różnych szczebli struktury organizacyjnej zarządzającej lasami w USA.

Trzeci i być może najważniejszy filar obejmuje zasięg działalności rządu. Ponieważ w wielu stanach stanowi to poważny problem ze względu na 5 Poprawkę do Konstytucji Stanów Zjednoczonych zakładającą, że prywatne dobra wykorzystane na użytek publiczny muszą zostać zrekompensowane. W związku z powyższym wiele działań rządowych, utrudniających zarządzanie lasami będących własnością osób prywatnych jest przyczyną licznych sprzeciwów ze strony innych właścicieli. W tej sytuacji bardzo często rządy stanowe wpływają na jakość i kierunek zarządzania lasami poprzez edukację właścicieli prywatnych (4).

Ostatni filar tego leśnictwa kładzie nacisk rządu federalnego i stanowego na indywidualną odpowiedzialność za przestrzeganie prawa i w jego myśl zarządzanie lasami. Częstym rozwiązaniem rządu federalnego i stanowego jest wydanie dla właścicieli prywatnych przewodnika, który wskazuje możliwości rozwiązywania wielu kwestii spornych. Jednakże jest to działanie dobrowolne i niezobligowane prawnie (3, 4).

Z amerykańskich źródeł wiadomo, że stan lasów w USA jest stabilny, a jego powierzchnia oraz zapas wyraźnie wzrastają. Według rocznego raportu (2005) stan zasobów leśnych od 50 lat ubiegłego wieku systematycznie zwiększa się m.in. przez zalesienia, które przekraczają ponad milion hektarów rocznie. Gdzie odnowienie sztuczne w skali całego kraju stanowi tylko ok. 10% ogółu odnowień i zalesień. Lasy Państwowe Stanów Zjednoczonych charakteryzują się także systematycznym wzrostem zapasu grubizny, co związane jest z odpowiednią gospodarką leśną (3).

Na obecny stan lasów Stanów Zjednoczonych miało także wpływ prawodawstwo leśne, które ewoluowało wraz ze zmianą sposobu gospodarowania lasami państwowymi. Pierwszym, który stworzył podwaliny do prawodawstwa leśnego był Aldo Leopold - na kongresie zwrócił uwagę na stan lasów państwowych i prywatnych oraz sposób prowadzenia gospodarki leśnej, który w ówczesnym czasie prowadził do poważnych, wielkoobszarowych i niekontrolowanych wylesień (5). Był to początek tworzenia pierwszych regulacji prawnych dotyczących gospodarki leśnej Stanów Zjednoczonych. Jeden z najważniejszych - „The National Forest Ma-

nagment Act” (1976) uwzględniał ewaluację stanu posiadania, stanu zdrowotności i perspektywy dla lasów publicznych i prywatnych. Akt ten był pomocą dla leśnego departmentu w opracowaniu programów, ustalających racjonalne pozyskanie i odnowienie, wielkość zrębów, sposoby i kategorie użytkowania lasów, restrukturyzacje leśnych monokultur z naciskiem na bioróżnorodność, ograniczenie ekspansji gatunków inwazyjnych pochodzenia obcego oraz programów ochrony gatunków zagrożonych i wymierających oraz kładących nacisk na edukację i badania naukowe (Avery 2002-2005).

Ponadto gospodarka leśna prowadzona jest w opraciu o kolejne 32 akty prawne (1, 5), z których najważniejsze to:

- Akt o Zróżnicowaniu Użytkowania Lasu i Zrównoważonego Pozyskania (Multiple Use and Sustained Yield Act, 1960), stwierdza, że ilość grubizny pozyskanej z lasów gospodarczych nie może przekraczać rocznego przyrostu, ponadto wymaga od właściciela lasu zapewnienia odnowienia na drodze naturalnej lub sztucznej na powierzchniach, na których przeprowadzono pozyskanie drewna.
- Clean Water Act (CWA, 1972), normalizuje działania w zakresie zachowania czystości wód. Jego głównym celem jest minimalizacja zanieczyszczeń wód przez rolnictwo, leśnictwo, przemysł oraz inne gałęzie gospodarki prowadzące do skażenia lub ich zanieczyszczenia.
- „Best Management Practices”, wykonawstwo tego aktu prawie całkowicie pozostawione jest w gestii władz stanowych. W stanach Oregon, Waszyngton i California władze wykorzystywały ten akt do stworzenia surowych wytycznych dla właścicieli lasów i zaostreżenia przepisów oraz procedur ich egzekwowania. W większości stanów, działania rządów stanowych ograniczały się jedynie do promocji, edukacji oraz popierania właściwych kierunków zarządzania lasami celem zachowania zrównoważonego rozwoju gospodarki leśnej (1, 5).

### **System certyfikacji lasów**

Ważnym elementem zapewniającym zrównoważony rozwój gospodarki leśnej USA jest system samoregulacji, w większości przypadków na zasadzie umów między właścicielami oraz system certyfikacji lasów. Uważa się, że Stany Zjednoczone Ameryki były pierwszym krajem, w którym taki system powstał. Pierwszy system certyfikacji lasów stworzony przez organizację non-profit The American Forest Foundation i Amerykański System Drzewny (The American Tree System) powstał w 1941 r. Zrzesza ponad 50 tys. członków i obejmuje powierzchnię ponad 13 milionów ha lasów nie należących do przemysłu drzewnego. Aby stać się członkiem The American Tree System lasy muszą przejść audyt prowadzony przez leśników w celu wykazania zgodności, z wymaganiami. Po nadaniu certyfikatu mogą posłu-

giwać się logiem systemu podczas sprzedaży drewna, bardziej wówczas preferowanego przy kupnie przez firmy drzewne i odbiorców indywidualnych (5).

Innym sposobem samoregulacji są porozumienia pomiędzy firmami. Porozumienie pomiędzy organizacją Lasy Amerykańskie i Stowarzyszenie Firm Papierniczych (American Forestry and Paper Association's - AM & PA), a Amerykańskim Systemem Drzewnym (The American Tree System) stworzyło wytyczne znane jako Inicjacja dla Zachowania Leśnictwa (Sustainable Forestry Initiative - SFI). Od momentu jego ogłoszenia wszyscy członkowie AM & PA, w posiadaniu których znajduje się 90% lasów należących do przemysłu drzewnego prowadzą gospodarkę w myśl tego porozumienia. Od roku 1998 AM & PA członkami porozumienia mogli zostać właściciele lasów nie należący do zrzeszenia AM & PA. Na dzień dzisiejszy programem objętych jest 61,5 miliona ha lasów produkcyjnych na terenie USA (2).

Jak się okazuje, system certyfikacji odpowiednio promowany ma ogromne znaczenie na rynku w celach popierania drewna z obszaru o prawidłowej gospodarce leśnej. Model ten z powodzeniem stosowany w rejonach czy krajach gdzie przeważa udział sektora prywatnego niekoniecznie musi sprawdzać się tam gdzie w strukturze własnościowej przeważają lasy państwowe (np. w Polsce).

## Podsumowanie

Zrównoważona gospodarka leśna Stanów Zjednoczonych jest odzwierciedleniem efektywności istniejącego systemu regulacji prawnych, a także procesu jej certyfikacji.

Model gospodarki leśnej USA, który zasługuje na miano wzorowej gospodarki leśnej, w większej mierze opiera się na samokontroli właścicieli lasów w połączeniu z ich odpowiedzialnością za przestrzeganie prawa leśnego oraz benefitami (podatki, certyfikacja) płynącymi ze zdrowej konkurencji. Ponadto połączenie powyższego z wysokim poziomem edukacyjnym właścicieli i olbrzymimi zasobami drzewnymi stawia ten kraj na pierwszym miejscu w eksporcie drewna. Wdrażanie podobnych systemów certyfikacji czy modeli gospodarki leśnej w innych krajach na świecie (np. Szwecja) oznacza popieranie sukcesu i jakości systemów, które są dostosowane zarówno do przyrody jak i potrzeb rynku.

## Literatura

1. Avery S. 2002-2005: U.S. History - Federal Government U.S. Forest Service (otrzymano ze strony <http://www.u-s-history.com/pages/h1602.html>).
2. Report of the Forest Service FY 2002: Healthy Forests and Grasslands-Financial and Performance Accountability U.S. Department of Agriculture Forest Service 2003 (otrzymano ze strony <http://fia.fs.fed.us>).

3. Beavers S. 2002.. U.S. Forest Facts and Historical Trends. U.S. Department of Agriculture Forest Service (otrzymano ze strony <http://fia.fs.fed.us>).
4. Rupert O., 2005: AHC Europe: Sustainability of Forests 1999-2005. U.S. Forestry - A Model for the World, (otrzymano ze strony <http://www.ahec-europe.org>).
5. Ellefson P.V., Cheng A.S., Moulton R.J., 1995: Regulation of Private Forestry Practices by State Governments. University of Minnesota Station Bulletin 605-1995, Minnesota Agricultural Experiment Station.